

ポスター生成支援 システム仕様書 (ver. 20250531)

システム名: ポスター生成支援 作成者: PlanitAI 作成日: 2025-05-25 更新日: 2025-05-31

システム概要

ポスター生成支援システム「Poster-Ai（仮称）」は、パチンコホール向けにAIを活用したポスターの自動生成を支援するウェブアプリケーションです。ユーザーは簡易フォーム入力またはチャット形式の指示によってポスターを作成でき、作成したポスターはアーカイブとして保存・管理されます。

(追加) ベータ版の目的: ベータ版開発の主目的は、中核となるポスター生成機能（特に「かんたん条件生成」）の実現可能性と品質を検証することです。具体的には、現行の類似システム（ポパイ）と同等品質のポスターが生成可能であること、および主要なユーザーインターフェースの操作性を確認します。このため、ベータ版では一部機能を省略または簡略化し、迅速な開発とテストマーケティングを目指します。

対象ユーザー: 本システムは主に各店舗のスタッフやマーケティング担当者を対象としています。技術者ではないユーザーでも直感的に操作できるUIを提供します。

主な機能:

- **ポスター自動生成:**
 - 項目を順に指定する「かんたん条件生成」。
 - **(追加)** 文章で条件を入力する「プロンプトから生成」（ベータ版では実装対象外、将来構想）。
 - **(追加) (将来構想)** GPT-4レベルの対話モデルを活用し、より自然な対話を通じてユーザーの意図を汲み取り、ポスター条件を詳細化する機能。
 - **(追加) (将来構想)** Pinterest APIと連携し、ユーザーが選択した画像をデザインの参考にしたり、レイアウトのベースとして取り込んだりする機能。ユーザーはPinterestで画像を検索・選択、またはローカルから画像をアップロードし、それを元にAIと対話しながらポスターを生成できます。
- **お知らせ閲覧:** システムの更新情報やお知らせを閲覧できます。 **(追加) (ベータ版では省略)**
- **アーカイブ管理:** 生成したポスターはアーカイブに一覧表示され、検索やフィルタを用いて過去のポスターを参照できます。 **(追加) (ベータ版では省略)**
- **ユーザー設定:** ログインユーザーの基本情報（アカウント名）の確認・変更が可能です。 **(追加) (ベータ版では省略または大幅に簡略化)**

(追加) 技術スタック構想 (参考):

- Frontend: VPS / Ubuntu / PHP Laravel / SQLite3
- Backend: VPS / Ubuntu / Python / FastAPI / SQLite3 (API提供)
- PSD生成ロジック: VPS / Ubuntu / .NET / Aspose.PDF / SQLite3
- デプロイ: Docker Composeを利用し、単一VPS上で環境構築予定
- AIモデル: ChatGPT, Claude, Gemini等、利用可能なモデルを適宜活用

画面一覧

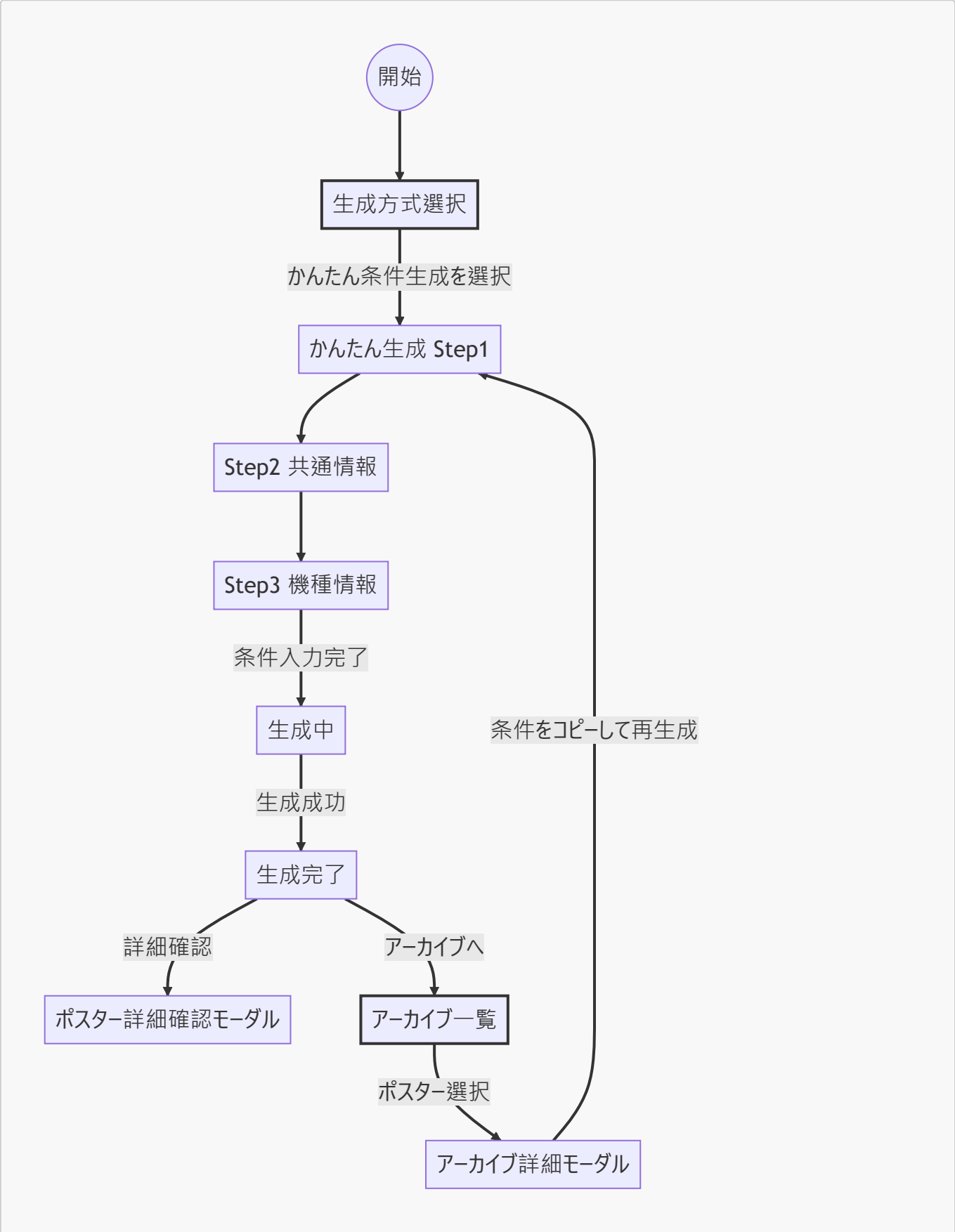
画面ID	画面名称	主な内容
001	ログイン画面	ユーザーがメールアドレスとパスワードでログインする画面。パスワード再発行へのリンクあり。 (追加) (ベータ版では省略または大幅に簡略化)
002	パスワード再発行画面	登録済みメールアドレスを入力し、パスワード再発行メールを送信する画面。 (追加) (ベータ版では省略)
003	お知らせ一覧画面	システムからのお知らせを日付やカテゴリ別に一覧表示する画面。項目選択で詳細内容を表示。 (追加) (ベータ版では省略または大幅に簡略化)
004	ログアウト確認モーダル	ログアウト操作時に表示される確認用モーダルウィンドウ。「キャンセル」「ログアウト」ボタンを含む。 (追加) (ベータ版では省略または大幅に簡略化)
005	ログイン完了画面	ログイン成功後に表示されるホーム画面。お知らせ一覧を表示し、ナビゲーションメニューを含む。 (追加) (ベータ版では実質的なホーム画面に置き換わる可能性あり)
006	ポスター生成方式選択画面	ポスター生成の方法を選択する画面。「かんたん条件生成」と「プロンプトから生成」の2つのボタンがある。 (追加) (ベータ版では「プロンプトから生成」は機能制限あり)
007	ポスターアーカイブ一覧画面	生成済みポスターをサムネール一覧で表示し、条件で検索・フィルタできる画面。 (追加) (ベータ版では検索・フィルタ機能は簡略化される可能性あり)
008	ポスターアーカイブ詳細モーダル	アーカイブ内の特定ポスターの詳細を表示するモーダル。ポスター画像と生成条件、PDF/PSDダウンロードや再生成オプションを提供。 (追加) (ベータ版では「テキストを修正して生成」は実装優先度検討)
009	基本設定画面	ユーザーの基本情報を確認・変更する画面（現在はアカウント名のみ変更可能、店舗名は表示のみ）。 (追加) (ベータ版では省略または大幅に簡略化)
010	かんたん条件生成 Step 1 (基本設定)	ポスターサイズ・種別・「(予定)」表記の有無を設定するステップ1の画面。 (追加) (ベータ版ではポスターサイズは類似システム準拠、リサイズ機能追加は見送り)
011	かんたん条件生成 Step 2 (共通情報)	日付、時間、キャッチコピーを入力するステップ2の画面。
012	かんたん条件生成 Step 2 (日付選択)	日付入力欄のカレンダーUI表示状態。選択した日付が入力欄に反映される。

画面ID	画面名称	主な内容
013	かんたん条件生成 Step 2 (時間選択)	時間入力欄の時間選択UI表示状態。選択した時刻が入力欄に反映される。
014	かんたん条件生成 Step 3 (機種情報入力)	機種名、台数、種別、レートを入力するステップ3の画面。 (変更) 機種掲載数は最大6枚まで対応。将来的に最大10台程度を想定。
015	かんたん条件生成 Step 3 (機種検索補助)	機種名入力時に履歴・候補リストを表示し、入力補完機能で機種選択を支援する状態。必須項目未入力の場合はエラー表示。 (追加) (複数機種入力時のUI/UX整合性確認)
016	かんたん条件生成 Step 3 (入力完了)	機種情報がすべて入力され、[生成] ボタンが有効になった完了状態の画面。 (追加) (最大10台までの情報入力・表示を想定)
017	ポスター生成中画面	ポスター生成処理の進行中に表示される画面。進捗バーと「生成を中止する」ボタンあり。
018	ポスター生成完了画面	生成完了後の画面。生成されたポスターのサムネイル（複数バリエーションも考慮）と条件を確認できる。「条件をコピーして生成」機能を提供。 (追加) (右エリアの生成条件には最大10台までの機種情報表示の可能性あり)
019	ポスター詳細確認モーダル	生成直後のポスターを詳細に表示するモーダル。PDF・PSDのダウンロードやテキスト再編集機能を提供。 (追加) (ベータ版ではテキスト再編集機能のスコープは要検討)
020	プロンプトから生成画面	AIへのテキスト入力によってポスター生成条件を指定するチャット画面（初期状態）。 (追加) (ベータ版では実装対象外、将来構想)
021	プロンプトから生成（ユーザー入力後）	ユーザーが条件を入力し送信した直後の画面。入力内容がチャット欄に表示される。 (追加) (ベータ版では実装対象外、将来構想)
022	プロンプトから生成（AI応答確認）	AIが入力を元に条件を整理し、確認の応答メッセージを表示する画面。 (追加) (ベータ版では実装対象外、将来構想)

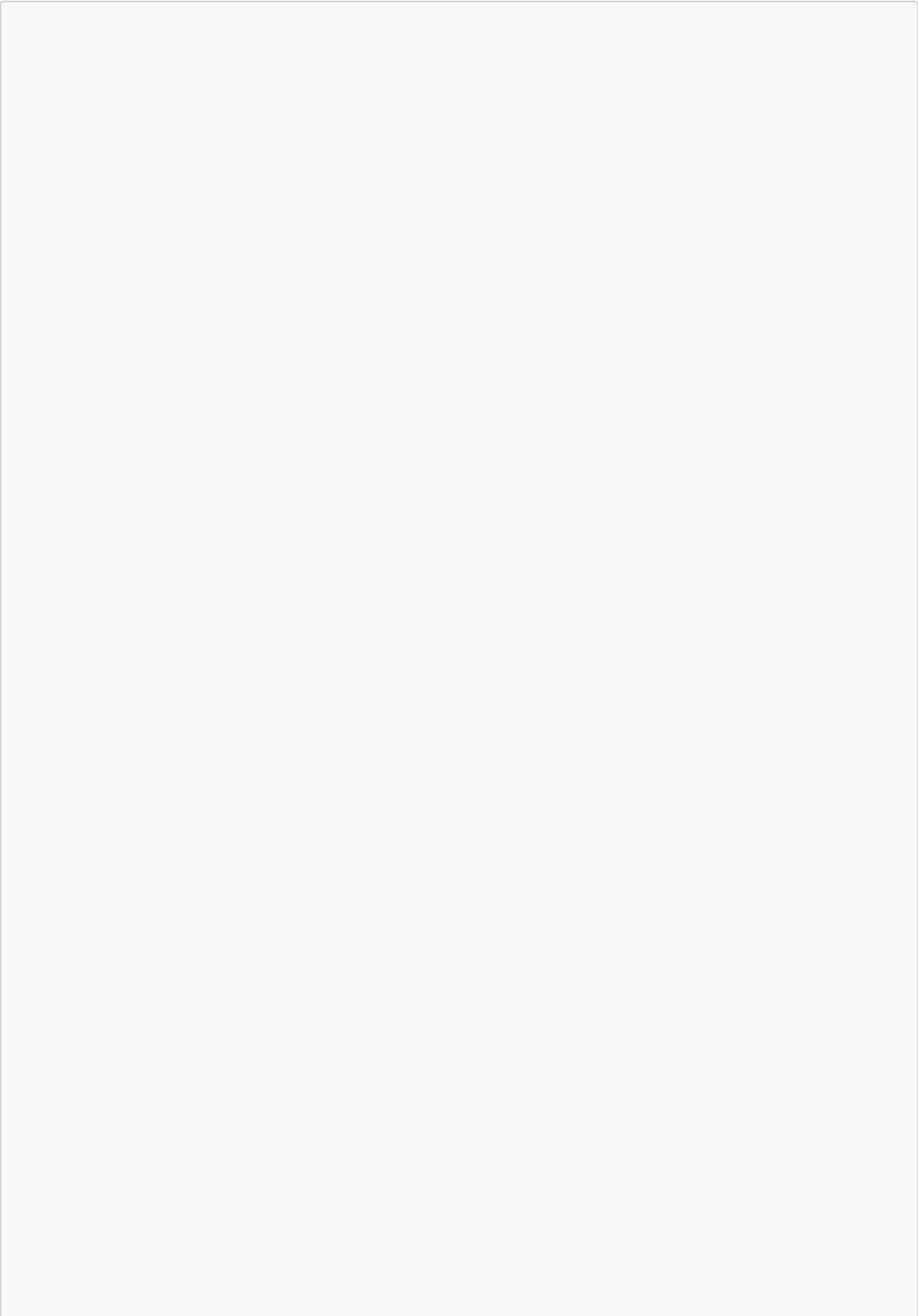
画面遷移フロー

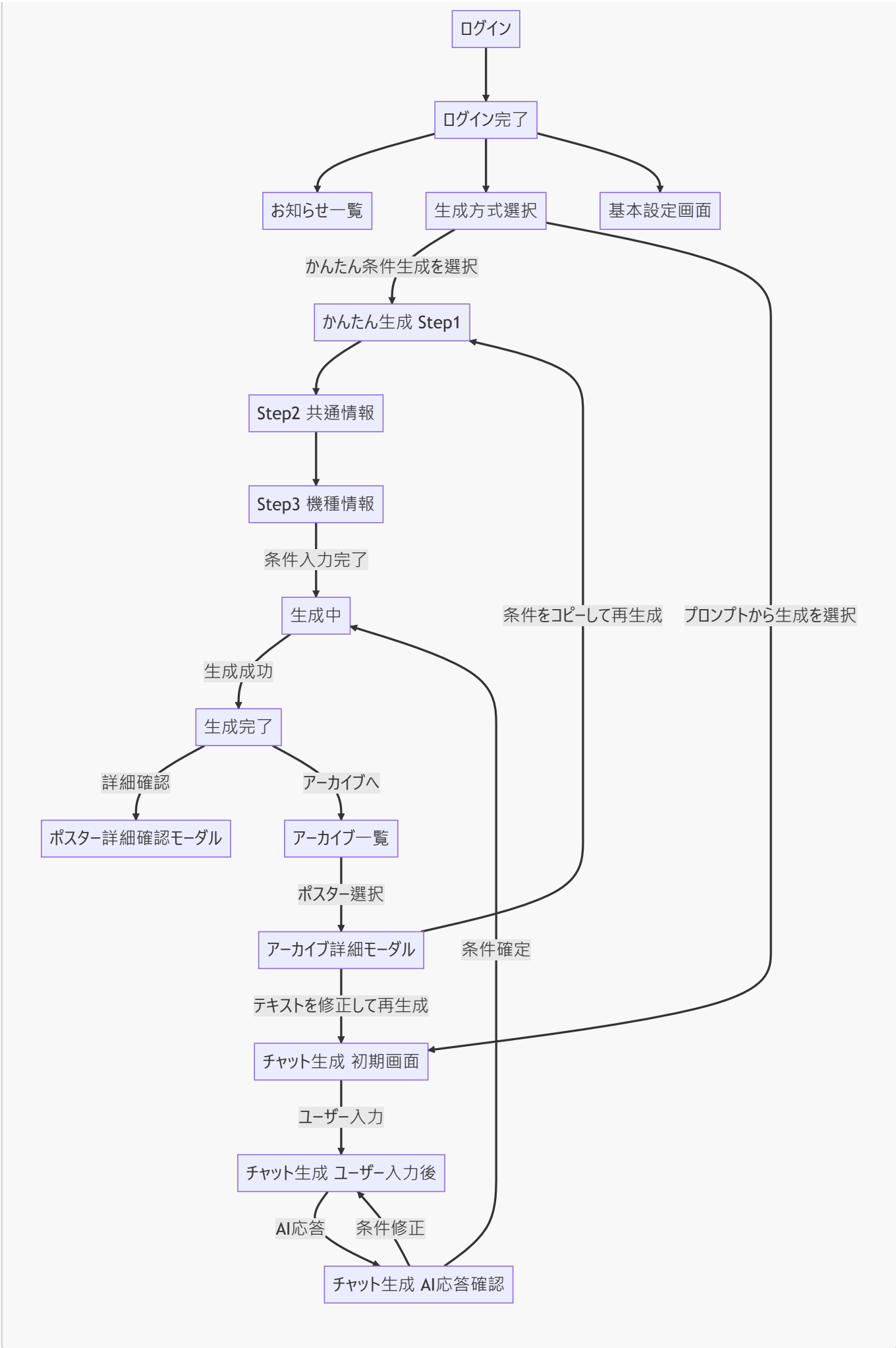
(変更) ベータ版では認証関連を簡略化し、「かんたん条件生成」を中心としたフローに焦点を当てます。将来的なフル機能版のフローも併せて示します。

ベータ版 画面遷移フロー:



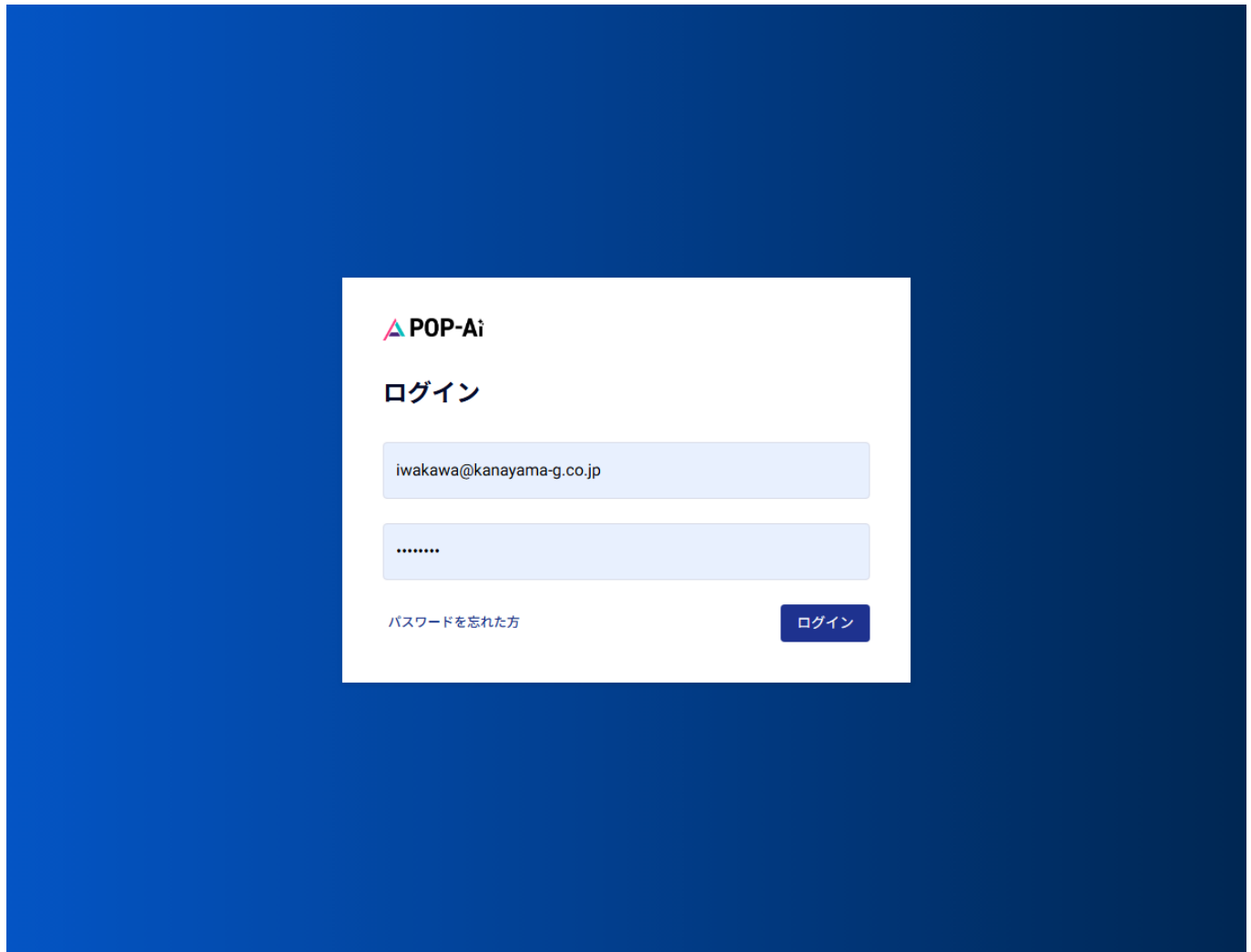
(追加) フル機能版 画面遷移フロー (構想):





画面詳細仕様

001 ログイン画面



画面名: ログイン画面 **ファイル名:** 001-login-2025-05-20-13_45_32.png

機能説明: ユーザーがメールアドレスとパスワードを入力してシステムにログインする画面です。正しい資格情報を入力すると認証が行われます。

(追加) ベータ版における方針: ベータ版では、迅速な機能検証を優先するため、認証機能を省略する可能性があります。その場合、本画面は使用されず、ユーザーは直接メイン機能（例：ポスター生成方式選択画面）にアクセスします。もし簡易的な認証を設ける場合でも、ユーザー登録機能や複雑なパスワード管理はスコープ外とします。

主なUI構成要素: (変更なし、ただしベータ版では画面自体が省略される可能性あり)

- ロゴ/システム名: 画面上部にサービス名「Poster-Ai」を表示
- 入力フィールド: メールアドレス入力欄（例: f-son@planitai.co.jp）、パスワード入力欄（入力文字はマスキング表示）
- ボタン: 「ログイン」ボタン（画面下部に配置）
- リンク: 「パスワードを忘れた方」リンク（パスワード再発行画面への導線）

動作: 入力されたメールアドレス・パスワードを認証サーバーに送信し、ユーザー認証を行います。ログインが成功した場合、ホーム画面へ遷移し、失敗した場合はエラーメッセージを表示します。

例外処理:

- メールアドレス形式が不正な場合は入力エラーを表示してログインを中断します。
- 必須項目（メールアドレスまたはパスワード）が未入力の場合、「ログイン」ボタンを非活性にするかエラー表示を行います。
- 認証失敗時には「メールアドレスまたはパスワードが正しくありません」といったエラーメッセージを表示します。

遷移:

- ログイン成功時 → 005 ログイン完了画面へ遷移
- 「パスワードを忘れた方」クリック時 → 002 パスワード再発行画面へ遷移

002 パスワード再発行画面



画面名: パスワード再発行（メール送信）画面 **ファイル名:** 002-forgot-password-2025-05-20-13_46_08.png

機能説明: ユーザーが登録済みメールアドレスを入力してパスワード再設定用のメール送信を要求する画面です。

(追加) ベータ版における方針: ログイン画面を省略または大幅に簡略化する方針のため、本画面はベータ版では実装しません。

主なUI構成要素: (変更なし、ただしベータ版では画面自体が省略される可能性あり)

- タイトル: 「再発行メール送信」
- 説明テキスト: 「登録したメールアドレスを入力してください」
- 入力フィールド: メールアドレス入力欄（プレースホルダ: 「メールアドレス」）
- ボタン: 「送信」ボタン（初期状態では非活性。メールアドレス入力時に活性化）

動作: ユーザーがメールアドレスを入力し[送信]ボタンをクリックすると、そのアドレス宛にパスワード再設定リンクを含むメールを送信します。

例外処理:

- 未登録のメールアドレスが入力された場合、「未登録のメールアドレスです」等のエラーを表示します。

- 無効なメールアドレス形式の場合、エラーメッセージを表示します。
- 入力欄が空の場合、[送信] ボタンは非活性のままとします。

遷移:

- 送信成功時 → 「メールを送信しました」等の確認メッセージを表示（本画面上で完結）
- 送信完了後、ユーザーはログイン画面へ戻り新しいパスワードで再ログイン可能

003 お知らせ一覧画面



画面名: お知らせ一覧画面 ファイル名: 003-notifications-2025-05-20-13_46_30.png

機能説明: システムからの各種お知らせ（システム更新、障害情報、新機能追加など）をユーザーに一覧で提供する画面です。左側のリストから項目を選択すると、右側に詳細内容が表示されます。

(追加) ベータ版における方針: システムからのお知らせ機能は、ベータ版の主要検証項目ではないため、本画面は省略するか、ごく簡易的な静的表示（もし必要な連絡事項があれば）に留めます。サイドメニューからの導線も削除または非活性化します。

主なUI構成要素: (変更なし、ただしベータ版では画面自体が省略または大幅に簡略化される可能性あり)

- 左側パネル（お知らせ一覧）: 日付（YYYY/MM/DD形式）、カテゴリタグ（例: 重要、通常、追加機能）、タイトルからなる一覧。新しいもののほど上位に表示されます。
- 右側パネル（お知らせ詳細）: 選択したお知らせの詳細を表示。タイトルと本文テキストで構成され、本文には箇条書きなどの書式が含まれる場合があります。
- 検索/フィルタ: 画面上部にキーワード検索フィールドとカテゴリ絞り込み用ドロップダウン（例: 全て、通常、重要）があり、お知らせをフィルタ可能。
- 結果数表示: 検索結果の件数を表示（例: 1-7 / 7 件）。
- サイドメニュー: 画面左端に常設のナビゲーションメニュー。メニュー項目は「お知らせ」（当画面）、「AI生成」（ポスター生成機能）、「アーカイブ」、「基本設定」、「Q&A」等。

動作: お知らせ一覧から項目をクリックすると、対応する詳細が右パネルに表示されます。検索フィールドに文字を入力するとリアルタイムでリストがフィルタされ、ドロップダウンでカテゴリを選択すると該当カテゴリのお知らせのみに絞り込みます。リストは通常最新日時順にソートされています。

例外処理:

- お知らせが一件もない場合や検索結果が0件の場合、「データが見つかりません」等のメッセージを表示します。
- （将来的に）モバイルなど画面幅が狭い場合の表示方法（レスポンス対応）について検討が必要です。

遷移:

- 本画面はログイン後、自動的に表示される初期画面の一つです（005 ログイン完了画面参照）。
- またはサイドメニューの「お知らせ」項目選択により遷移可能。

004 ログアウト確認モーダル



画面名: ログアウト確認モーダル ファイル名: 004-logout-modal-2025-05-20-13_46_56.png

機能説明: ユーザーがログアウト操作を行った際に表示される確認用のモーダルダイアログです。誤ってログアウトしてしまうことを防止するため、再確認を求めます。

(追加) ベータ版における方針: ログイン機能を省略または大幅に簡略化する方針のため、本モーダルもベータ版では実装しないか、ごく簡易的なものになります。

主なUI構成要素: (変更なし、ただしベータ版ではモーダル自体が省略される可能性あり)

- モーダルタイトル: 「ログアウトの確認」
- 確認メッセージ: 「ログアウトしますか?」
- ボタン: 「キャンセル」ボタン（モーダルを閉じ現在の画面に留まる）、"ログアウト"ボタン（セッションを終了しログイン画面へ戻る）
- 背景処理: モーダル表示中、背面の画面は半透明のオーバーレイで操作不可となります。

動作: ユーザーがトップメニュー等からログアウトをクリックすると本モーダルがポップアップします。「ログアウト」ボタンをクリックすると、ユーザーセッションを終了しログイン画面（001）へリダイレクトします。"キャンセル"をクリックした場合、モーダルが閉じて元の画面に戻ります。

例外処理:

- セッションタイムアウト等のユーザー操作以外で強制ログアウトとなった場合、本モーダルは表示されず直ちにログアウト処理を行います。
- ログアウト処理時にネットワークエラーが発生した場合、「ログアウトに失敗しました」等のエラー通知が必要です。

遷移:

- 全画面共通のユーザーメニューから「ログアウト」を選択すると当モーダルを表示
- 「ログアウト」ボタン確定時 → 001 ログイン画面へ遷移
- 「キャンセル」選択時 → モーダルを閉じ、お知らせ一覧など元の画面に留まる

005 ログイン完了画面



画面名: ログイン完了画面（ホーム画面） ファイル名: 005-login-done-2025-05-20-13_47_20.png

機能説明: ユーザーがログインに成功すると最初に表示されるメイン画面です。デフォルトで「お知らせ」ページが表示され、画面上部にはログイン成功を知らせるメッセージが一時的に表示されます。

(追加) ベータ版における方針: ログイン機能を省略する場合、本画面の代わりに、ユーザーが最初にアクセスする画面（例：006 ポスター生成方式選択画面または007 ポスターアーカイブ一覧画面）が実質的なホーム画面となります。上部のログイン通知バナーなども表示されません。ヘッダーのユーザー情報やサイドメニューも、ベータ版のスコープに応じて簡略化されます。

主なUI構成要素: (ベータ版では大幅に簡略化される可能性あり)

- 上部通知バナー: 「ログインしました」と表示された緑色の通知バー（一定時間表示後、自動的に消えるトーストメッセージ）。
- 画面本体: お知らせ一覧および詳細表示領域（レイアウトは003 お知らせ一覧画面と同様）。
- ヘッダーのユーザー情報: 画面右上に現在の店舗名（例: ゲンダイ初台店）とユーザー名（例: テストさん）を表示。ここからログアウト操作などが可能。
- サイドメニュー: 左側に常設のナビゲーションメニュー（項目は003画面参照）。

動作: ユーザーがログイン成功後、本画面が表示されます。上部のログイン通知バナーはログイン成功を示し、数秒後に自動的に消えます。本画面ではデフォルトでお知らせ一覧が表示され、ユーザーはサイドメニュー

ユーや画面内のリンクを使って他の機能（ポスター生成、設定等）に移動できます。

例外処理:

- 一定時間操作がない場合、ログイン状態の維持期限切れにより再ログインが必要となる場合があります（セッションタイムアウト）。
- ログインに失敗した場合、本画面には遷移できません。

遷移:

- 001 ログイン画面で認証成功 → 本画面（005）へ遷移
- 本画面からサイドメニューを利用して各機能画面（お知らせ、AI生成、アーカイブ、基本設定など）へ移動可能

006 ポスター生成方式選択画面



画面名: ポスター生成方式選択画面 **ファイル名:** 006-select-generation-type-2025-05-20-13_48_10.png

機能説明: ユーザーがポスターをどの方式で生成するかを選択する画面です。「かんたん条件生成」と「プロンプトから生成」の2通りの生成方法から選択できます。

- (変更) ベータ版における変更点:**
- 「かんたん条件生成」ボタンが主要なアクションとなります。
 - 「プロンプトから生成」ボタンは、表示される場合でも、クリックすると「将来実装予定」である旨を伝えるメッセージを表示するか、非活性化されている状態とします。
 - 左パネルの情報表示（使用状況、最近の生成記録）は、ベータ版のスコープ（認証機能の有無など）に応じて表示内容を調整または簡略化します。

- 主なUI構成要素:**
- 左パネル（情報表示）:**
 - タイトル: 「ポスター生成」
 - 今月の使用状況: 現在の店舗における当月の生成実行回数/上限（例: 53/700回）**(追加) (ベータ版では固定値表示や非表示の可能性あり)**
 - 法人全体の使用状況: 企業全体での当月生成回数/上限（例: 53/800回）**(追加) (ベータ版では固定値表示や非表示の可能性あり)**

- (上記使用状況はゲージ表示など視覚的に表示)
- 備考: 現在の店舗および法人全体の利用上限に関する補足説明テキスト **(追加) (ベータ版では非表示の可能性あり)**
- 最近の生成記録: 直近に生成したポスターの一覧 (最大5件、生成日と機種名などを表示) **(追加) (ベータ版では表示を簡略化または非表示の可能性あり)**
- **中央コンテンツエリア:**
 - メッセージ: 「さあ、ポスターを作ろう」等のキャッチコピーを中央に表示
 - 主要ボタン: 「かんたん条件生成」ボタン (青色の強調ボタン) および「プロンプトから生成」ボタン (枠線のためのボタン、**(追加) ベータ版では機能制限あり**)
- **ヘッダー・サイドメニュー:** 画面上部にユーザー情報 (店舗名/ユーザー名)、左側にナビゲーションメニュー (他の機能への導線) が表示されています (005画面参照)。**(追加) (ベータ版では簡略化または省略の可能性あり)**

動作: 「かんたん条件生成」ボタンをクリックすると、010 かんたん条件生成 Step1画面へ遷移します。「プロンプトから生成」ボタンはベータ版では機能しません。使用状況のプログレスバーはページ表示時に現在の利用状況を示し、必要に応じて定期更新されます。

例外処理:

- 生成可能な残り回数が0回の場合、生成開始ボタンを押下した際に「現在ポスターを生成できません」等の警告メッセージを表示し、生成処理を行わないようにします。
- 左パネルの使用状況表示はリアルタイムに同期するか、またはページロード時に最新情報を取得して表示します。

遷移:

- **(追加)** (認証機能がある場合) ログイン完了後、メインメニューの「AI生成」をクリック → 本画面 (006) に遷移
- 「かんたん条件生成」ボタン選択時 → 010 かんたん条件生成 Step1画面へ遷移
- 「プロンプトから生成」ボタン選択時 → **(変更) ベータ版では機能しないか、将来実装予定の案内を表示** (元の仕様: 020 プロンプトから生成画面へ遷移)

007 ポスターアーカイブ一覧画面



画面名: ポスターアーカイブ一覧画面 ファイル名: 007-list-archives-2025-05-20-13_48_31.png

機能説明: これまでに生成したポスターを、日付やサイズ、テーマ等の様々な条件で検索・閲覧できるアーカイブ一覧画面です。ポスターはサムネイル形式で視覚的に一覧表示され、各ポスターの詳細表示や再利用が可能です。

(追加) ベータ版における変更点:

- 左側フィルタパネルの検索/フィルタ項目は、主要なもの（例：日付範囲、ポスターサイズ、ポスター種別）に絞り込むか、一部機能を簡略化する可能性があります。キーワード検索は実装の優先度を検討します。
- 店舗選択フィルタは、ベータ版で複数店舗をサポートしない場合は不要となります。

主なUI構成要素:

- 左側フィルタパネル: (追加) (ベータ版では項目を絞り込む可能性あり)
 - キーワード検索フィールド: ポスタータイトルや機種名等で検索（プレースホルダ:「キーワードを入力」）(追加) (ベータ版では実装優先度検討)

- 店舗選択: 店舗名で絞り込むドロップダウン（「すべて」を含む選択肢）**(追加) (ベータ版では非表示の可能性あり)**
- 生成日範囲指定: カレンダーUIにより開始日と終了日を選択
- ポスターサイズ選択: サイズカテゴリで絞り込むチェックボックス（例: A版・縦、A版・横）
- ポスター種類選択: ポスターの用途種類でフィルタ（例: 新台入替、新装開店、リニューアルオープン、リフレッシュオープン、グランドオープン）
- 機種タイプフィルタ: 機種の導入タイプによる絞り込み（例: 新台、増台、移動台）
- 機種レートフィルタ: 台のレート種別で絞り込み（例: 1円パチンコ、2円パチンコ、4円パチンコ、5円スロット など最大10種）
- **右側ポスター一覧:** ポスターサムネイルのグリッド表示（4列）。各サムネイルにはポスター画像が縮小表示され、一部に開催日やキャッチコピー、キャラクターが含まれています。全体的に視覚的なポスターの探索に適したレイアウトです。
- **その他UI:** 画面上部にユーザー情報（店舗/ユーザー名）、左側にサイドメニュー（「アーカイブ」項目が選択状態）を表示。**(追加) (ベータ版では簡略化または省略の可能性あり)**

動作: ユーザーが左側の各種フィルタ条件を指定すると、条件に一致するポスターのみが右側の一覧に表示されます。サムネイルをクリックすると、そのポスターの詳細情報をモーダル（008 ポスターアーカイブ詳細モーダル）で表示します。ポスター一覧は新しい順などで初期ソートされます。

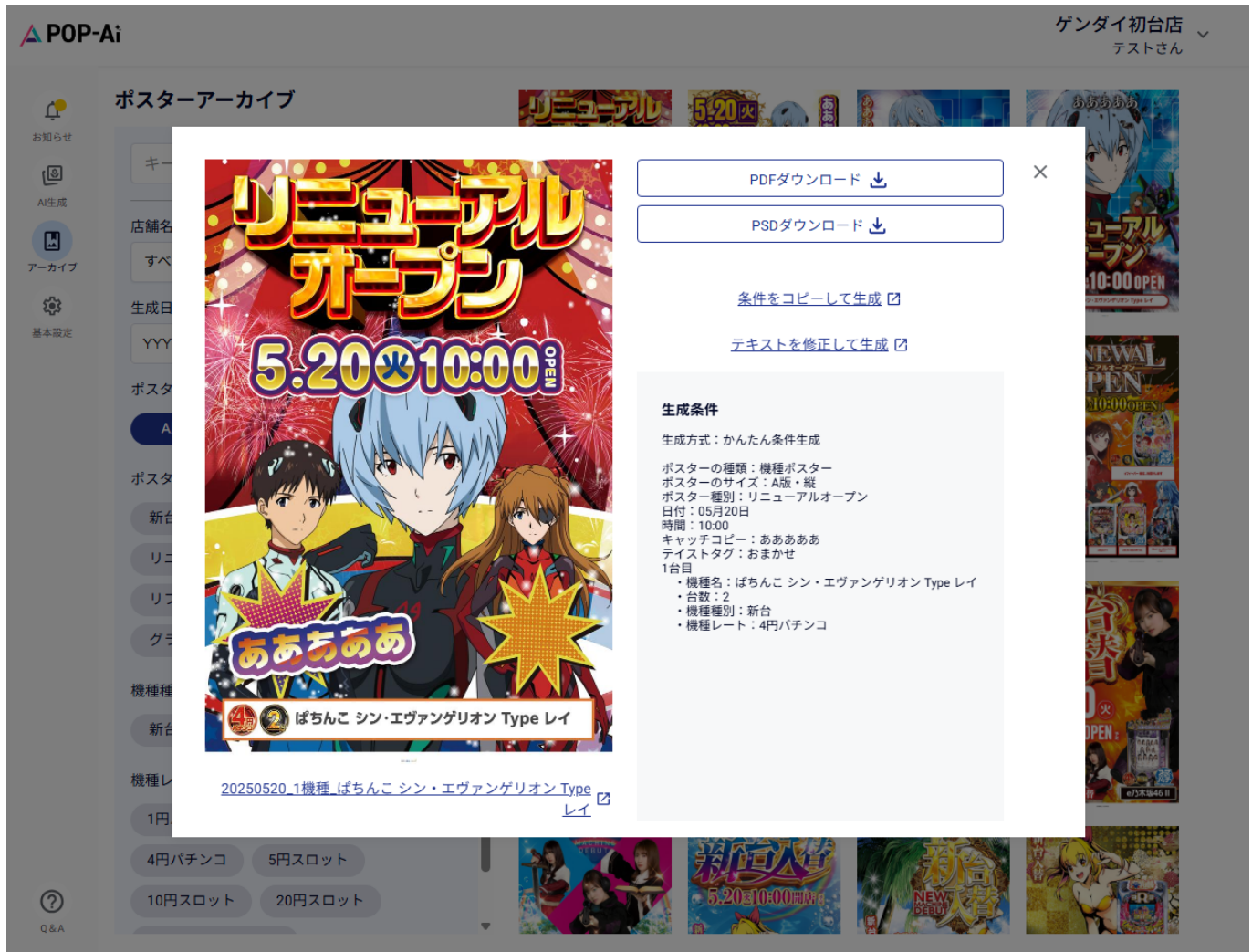
例外処理:

- フィルタ条件に該当するポスターが存在しない場合、「該当データがありません」等のメッセージを表示します。
- ポスター件数が非常に多い場合、ページネーションまたは無限スクロールで一覧を表示することを検討します。
- ポスターに削除・非公開フラグが設定されている場合、一覧から除外するか別途表示方法を検討します。

遷移:

- **(追加)** (認証機能がある場合) サイドメニューの「アーカイブ」選択 → 本画面（007）に遷移
- ポスターサムネイルクリック → 008 ポスターアーカイブ詳細モーダルを表示

008 ポスターアーカイブ詳細モダル



画面名: ポスターアーカイブ詳細モダル ファイル名: 008-archive-detail-modal-01.png

機能説明: アーカイブ一覧で選択したポスターの内容を確認し、再利用/再生成やダウンロードができるポップアップモダルです。ポスターのプレビュー画像と共に、そのポスター作成時の条件情報が表示されます。

(追加) ベータ版における変更点:

- 再生成ボタンの「テキストを修正して生成」機能は、ベータ版では実装の優先度を検討します。「条件をコピーして生成」は主要機能として実装します。

主なUI構成要素:

- 左側プレビュー領域:** ポスター画像のプレビューを大きく表示。ポスター上にはタイトル（例: 「リニューアルオープン」）、日付・時間（例: 5.20(火) 10:00 OPEN）、キャラクター画像、機種名ラベル（例: ぱちんこ シン・エヴァンゲリオン Type レイ）などポスター自体のデザイン要素が含まれています。ポスターのファイル名も表示され、クリックすると原寸画像を開くリンクになっている場合があります。
- 右側情報領域:**
 - ダウンロードボタン: 「PDFダウンロード」ボタン（ポスターをPDF形式で保存）、"PSDダウンロード"ボタン（ポスターをPhotoshopデータ形式で保存）

- 再生成ボタン:
 - 「条件をコピーして生成」ボタン（現在のポスターと同じ条件で新たに生成プロセスを開始）**(追加) (ベータ版で実装)**
 - 「テキストを修正して生成」ボタン（ポスター内テキストを変更して再生成するための機能）**(追加) (ベータ版では実装優先度検討)**
- **生成条件サマリー:** 当該ポスターを生成した際の条件を一覧表示
 - 生成方式: かんたん条件生成
 - ポスター種類: 機種訴求ポスター
 - イベント: リニューアルオープン
 - サイズ: A版・縦
 - 日付: 05月20日
 - 時間: 10:00
 - キャッチコピー: 簡単オープン!!
 - テキストラベル: あああああ
 - 機種名: ぱちんこ シン・エヴァンゲリオン Type レイ
 - 機種種別: 新台
 - 機種レート: 4円パチンコ
 - 台数: 1台 **(変更)** (将来的に最大10台までの情報が表示される可能性あり)
- **閉じるボタン:** モーダル右上の「×」ボタンをクリックするとモーダルを閉じます。

動作: ポスターの詳細モーダルが表示されている間、背面のアーカイブ一覧画面は操作不可になります。ユーザーが「PDFダウンロード」または「PSDダウンロード」をクリックすると、対応するファイルをダウンロードできます。「条件をコピーして生成」をクリックすると、そのポスターと同じ条件を引き継いだ新規ポスター生成フローを開始します。「テキストを修正して生成」をクリックすると、現在のポスターのテキスト要素を編集可能な状態でポスター生成プロセスを再開します（ベータ版では実装優先度検討）。

例外処理:

- ダウンロード対象のファイルがサーバ上に存在しない場合、エラーメッセージを表示します。
- ポスターの機種情報等に不整合がある場合、管理者への通知やエラー表示を検討します。
- 「テキストを修正して生成」を行った際、元のポスター条件が保持されるかの確認が必要です。

遷移:

- 007 ポスターアーカイブ一覧画面でポスターをクリック → 当モーダル(008)を表示
- 当モーダルで「条件をコピーして生成」クリック → 010 かんたん条件生成 Step1画面など新規生成フローへ遷移
- 当モーダルで「テキストを修正して生成」クリック → **(変更) (ベータ版では実装優先度検討)** 必要に応じ 010～014の各入力画面またはチャット画面へ遷移し再生成
- モーダルの「×」または背景クリック → モーダルを閉じて 007 ポスターアーカイブ一覧画面に戻る

009 基本設定画面

POP-Ai

ゲンダイ初台店
テストさん

お知らせ

AI生成

アーカイブ

基本設定

基本設定

ホール

ゲンダイ初台店

アカウント名 必須

テスト

更新する

Q & A

画面名: 基本設定画面 **ファイル名:** 009-basic-setting-2025-05-20-13_51_36.png

機能説明: 現在ログイン中のユーザーに関する基本情報を確認し、一部項目を修正できる設定画面です。現時点ではアカウント名のみユーザーが変更可能で、店舗名（ホール名）は表示のみとなっています。

(追加) ベータ版における方針: ユーザーアカウント設定に関する機能はベータ版の主要検証項目ではないため、本画面は省略するか、ごく簡易的な表示（もし必要な情報があれば）に留めます。

主なUI構成要素: (変更なし、ただしベータ版では画面自体が省略または大幅に簡略化される可能性あり)

- 項目一覧:
 - ホール: 現在ログインしている店舗名を表示（例: ゲンダイ初台店、編集不可）
 - アカウント名: ユーザーのアカウント名を表示（例: テスト）。編集可能なテキストフィールドで、必須入力項目です。「必須」のタグが項目名横に表示されています。
- ボタン: 「更新する」ボタン（アカウント名変更後にその情報を保存）
- その他: 左側サイドメニューでは「基本設定」項目が選択状態。画面上部にはユーザー情報（店舗名/ユーザー名）が表示されています。

動作: ユーザーは自身のアカウント名を入力フィールドで変更できます。[更新する]ボタンをクリックすると、新しいアカウント名がサーバーに送信され、ユーザー情報が更新されます。更新が成功すると変更が保存され、必要に応じて成功メッセージ（例: 「更新しました」）が表示されます。

例外処理:

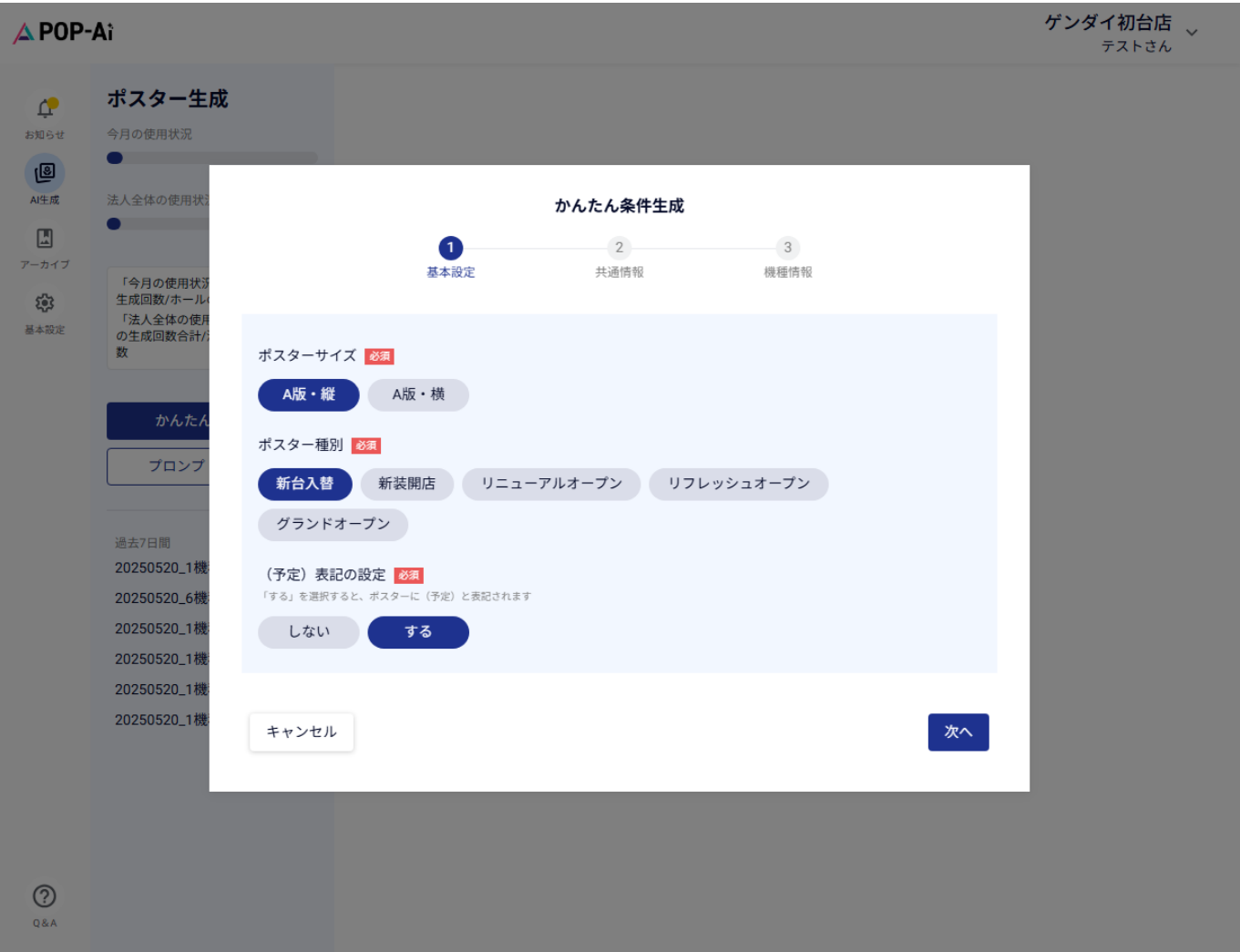
- アカウント名が空の場合、[更新する]ボタンを非活性にするか、クリック時に「アカウント名は必須です」等の警告を表示します。
- 更新処理が成功したかどうかをユーザーにフィードバックする必要があります（例: 「更新しました」通知の表示）。
- 店舗名（ホール名）はユーザー側で変更できないため、常に読み取り専用で表示されます。

遷移:

- サイドメニューの「基本設定」選択 → 本画面（009）に遷移
- ログイン時に必要に応じユーザー基本情報の初期設定画面として表示される場合があります
- 更新後も引き続き本画面に留まり、ユーザーは他のメニューに移動可能

※以下、010～019は「かんたん条件生成」機能におけるステップごとの画面です。

010 かんたん条件生成 Step 1（基本設定）



画面名: かんたん条件生成 – Step1（基本設定） **ファイル名:** 010-simple-generation-modal-step1-2025-05-20-13_52_02.png

機能説明: ポスター生成の簡易プロセスにおける最初の画面で、ポスターの基本的な条件をユーザーが選択します。ポスターのサイズや種別、また日付表記の「(予定)」を入れるかどうか等、全体の方針となる項目を設定します。

(追加) ベータ版における変更点:

- ポスターサイズの選択肢は、類似システム（ポパイ）に準拠したものを基本とします。**(変更)** ベータ版でのリサイズ機能（自由設定含む）の追加は見送ります。

主なUI構成要素:

- 進行ステップ表示（上部タブ）:** 「基本設定」（現在のステップ）、「共通情報」、「機種情報」の3つのステップが表示され、現在のステップがハイライトされています。
- 選択項目（入力フォーム）:**
 - ポスターサイズ: ポスターのサイズを選択（必須）。選択肢は「A版・縦」または「A版・横」など。**(追加)** (ベータ版ではポパイ準拠)

- ポスター種別: ポスターの種類を選択（必須）。選択肢例: 新台入替、新装開店、リニューアルオープン、リフレッシュオープン、グランドオープン。
- 「(予定)」表記: ポスターに「(予定)」という文言を入れるかの設定（必須）。選択肢は「しない」または「する」。

- **ボタン:**

- 「キャンセル」ボタン: 操作を中止してこの設定モーダルを閉じます。
- 「次へ」ボタン: 入力が完了したら次のステップ（共通情報）へ進みます。

動作: 全ての必須項目が選択された場合にのみ[次へ]ボタンが有効になります。各選択肢はトグル式のボタンまたはセレクトUIとして表示され、現在選択中の項目が視覚的にわかるようになっています。[次へ]をクリックするとステップ2（共通情報入力）画面に切り替わります。[キャンセル]をクリックするとモーダルが閉じ、ポスター生成プロセスを中断します。

例外処理:

- 必須項目が一つでも未選択の場合、[次へ]ボタンは非活性のままとし、次のステップに進めないようにします。
- 一度入力した情報は、ユーザーが[戻る]操作で前のステップ（本画面）に戻ってきた際にも保持されるようになっています。
- 「(予定)」表記の意味がユーザーに分かりづらい場合、ヘルプアイコンやツールチップで補足説明を提供することを検討します。

遷移:

- 前の画面: 006 ポスター生成方式選択画面（「かんたん条件生成」ボタン押下で本ステップ開始）
- 次の画面: 011 かんたん条件生成 Step 2（共通情報入力）

(以下、011～013は変更点が少ないため、元の記述をほぼ維持します)

011 かんたん条件生成 Step 2（共通情報）



画面名: かんたん条件生成 – Step2（共通情報） ファイル名: 011-simple-generation-modal-step2-2025-05-20-13_52_22.png

機能説明: ポスターに共通して入る情報（開催日や時間、キャッチコピーなど）を入力するステップです。ユーザーは必要な情報をすべて入力し、次のステップに進みます。

主なUI構成要素:

- **上部ステップ表示:** 「基本設定」は完了状態（チェックマーク等で表示）、現在は「共通情報」ステップがアクティブになっています。次の「機種情報」は未着手状態で表示。
- **入力項目:**
 - 日付: ポスターに表示する日付を入力（必須）。テキストフィールドで、右側にカレンダーアイコンがありクリックでカレンダーUI（別画面012参照）を表示可能。例: 2025/05/20。
 - 時間: ポスターに表示する時間を入力（必須）。テキストフィールドで、右側に時計アイコンがありクリックで時間選択UI（別画面013参照）を表示可能。例: 10:00。
 - キャッチコピー: ポスターに載せるキャッチコピー（宣伝文句）を入力（必須）。テキスト入力フィールド。例: 「人気機種続々登場」。
- **ボタン:**
 - 「キャンセル」ボタン: モーダルを閉じ、ポスター生成を中止します。

- 「戻る」ボタン: 前のステップ（010 基本設定）に戻ります。
- 「次へ」ボタン: 次のステップ（機種情報）へ進みます（全必須項目入力時のみ活性化）。

動作: ユーザーは日付・時間を直接入力するかアイコンから選択し、キャッチコピーを入力します。全項目が入力されて初めて[次へ]ボタンが有効になります。[次へ]クリックでステップ3（機種情報入力画面）に移行します。[戻る]クリックでステップ1（基本設定）に戻りますが、既に入力済みの値は保持されます。

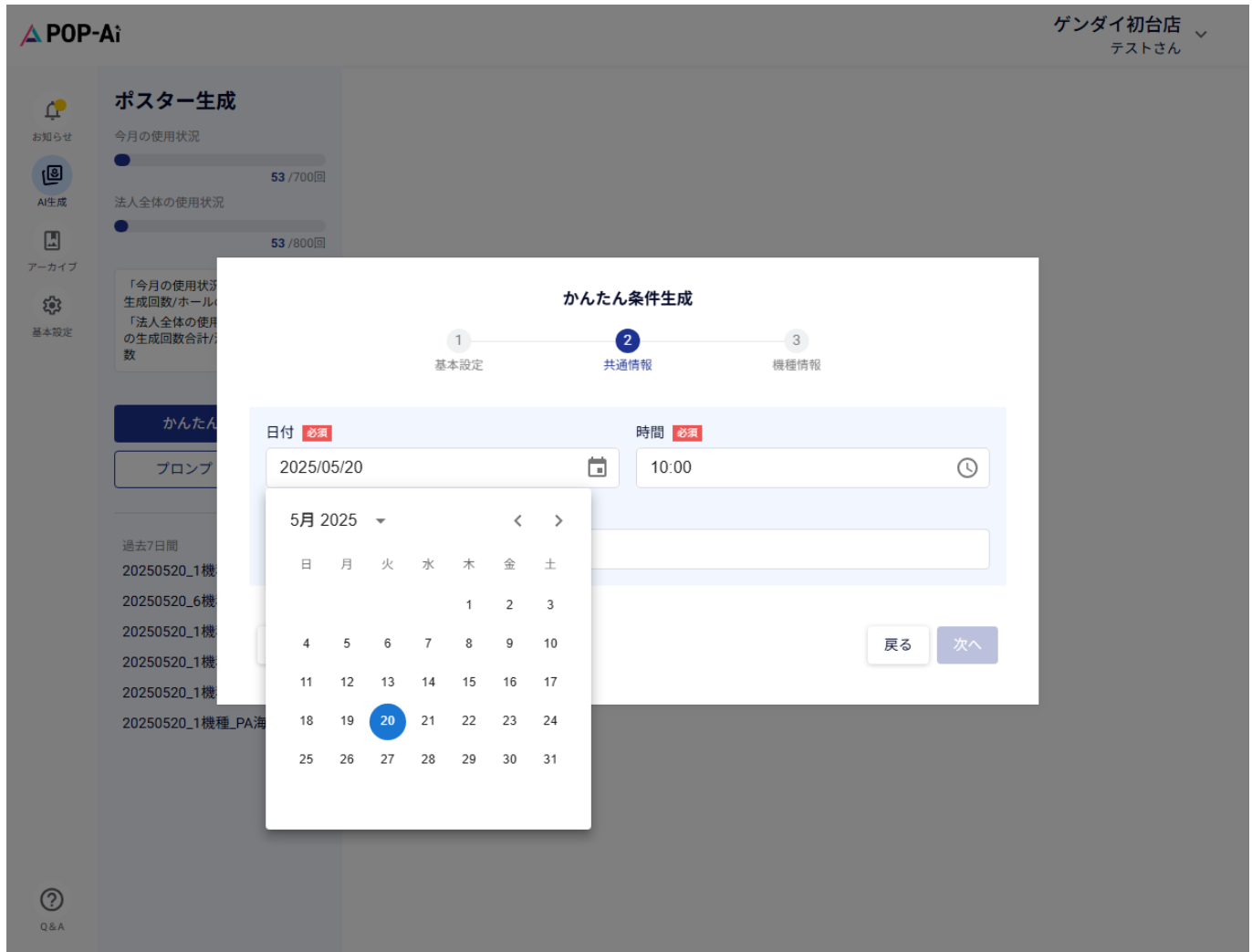
例外処理:

- いずれかの項目が未入力の場合、[次へ]ボタンは押下できません。
- 日付・時間欄に不正な形式の値が入力された場合、エラー表示などでユーザーに通知します。
- キャッチコピーに入力文字数制限がある場合、最大文字数を超えると入力を制限するか警告を表示します。

遷移:

- 前のステップ: 010 かんたん条件生成 Step1（基本設定）
- 次のステップ: 012 かんたん条件生成 Step2（日付選択UI）、013 時間選択UI（※日付・時間入力支援用の補助画面）、続いて 014 かんたん条件生成 Step3（機種情報入力）

012 かんたん条件生成 Step 2（日付選択UI）



画面名: かんたん条件生成 – Step2（カレンダー表示） **ファイル名:** 012-simple-generation-modal-step2-calendar-2025-05-20-13_52_35.png

機能説明: Step2（共通情報）画面で、ユーザーが日付入力欄横のカレンダーアイコンをクリックした際に表示される日付選択用UIです。カレンダーウィジェットから直感的に日付を選択できます。

主なUI構成要素:

- **日付入力欄:** 現在選択されている日付が表示されています（例: 2025/05/20）。
- **カレンダー表示:**
 - 年月選択ドロップダウン: 現在表示中の年月（例: 2025年5月）を表示。クリックで年月を変更可能。
 - 曜日ヘッダ: 日, 月, 火, 水, 木, 金, 土 の列見出し。
 - 日付セル: 各日付がボタンとして表示され、クリックするとその日付が選択されます。
 - 前月/翌月移動: 年月ナビゲーション用の左右矢印ボタン。
- **他の項目:** 時間入力欄（例: 10:00）やキャッチコピー入力欄は表示されたまま（内容は未入力のまま等、Step2の途中状態）。[次へ]ボタンは必須項目未入力のため非活性状態のままです。

動作: ユーザーがカレンダー上の日付をクリックすると、その日付が日付入力欄に反映され、カレンダーUIは自動的に閉じます。カレンダー外の領域をクリックしてもカレンダーが閉じ、選択が確定しない場合はもとの入力値が維持されます。日付選択により手動入力よりも正確に日付を指定できます。

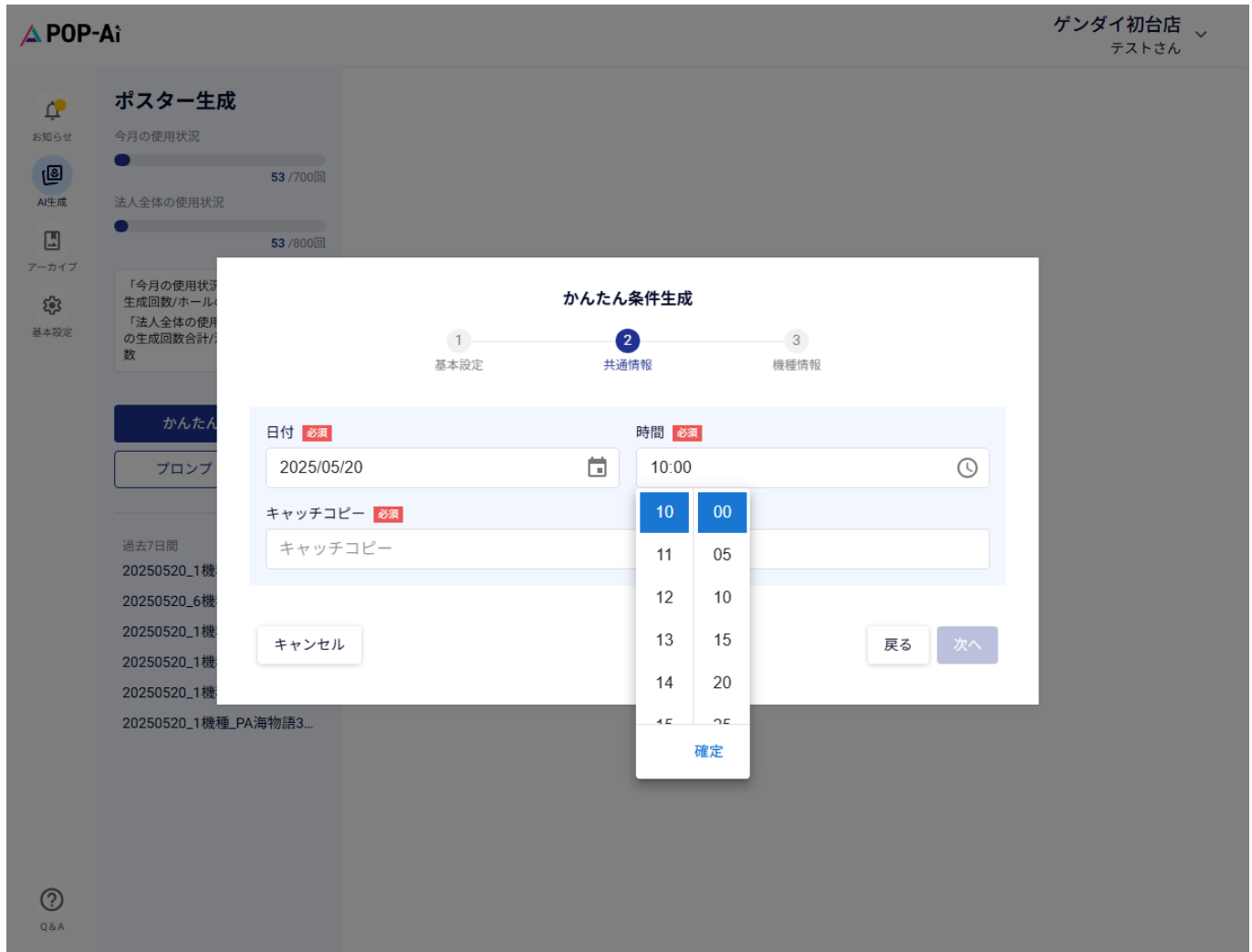
例外処理:

- 当日以前の日付を選択できないようにするなど、業務ルールに応じて選択可能範囲を制限することが考えられます。
- モバイルデバイスでのカレンダーUI表示や操作性については、タッチ操作への対応が必要です。

遷移:

- 011 共通情報入力画面でカレンダーアイコンをクリック → 本画面（012）でカレンダーUIを展開
- 日付を選択（クリック）するとカレンダーUIが閉じて 011 共通情報画面に戻り、選択した日付が入力欄に設定されます

013 かんたん条件生成 Step 2（時間選択UI）



画面名: かんたん条件生成 – Step2（時間選択UI） **ファイル名:** 013-simple-generation-modal-step2-time-2025-05-20-13_52_48.png

機能説明: Step2（共通情報）画面で、ユーザーが時間入力欄横の時計アイコンをクリックした際に表示される時間選択用ドロップダウンUIです。時と分を個別に選択し、指定の時間を簡単に入力できます。

主なUI構成要素:

- **時間選択ドロップダウン:**
 - 時（hour）セクタ: 時間を選択するドロップダウンリスト（例: 10, 11, 12, 13, ...）
 - 分（minute）セクタ: 分を選択するドロップダウンリスト（例: 00, 05, 10, 15, 20, ...）
 - 確定ボタン: 「確定」ボタンを押すと選択した時間が確定され、ドロップダウンが閉じます。
- **既存の入力項目表示:** 日付入力欄は既に2025/05/20のように設定済み、時間入力欄は現在編集中（選択中）の状態を表示。キャッチコピー入力欄はこの時点では未入力のままです。

動作: ユーザーが時と分のドロップダウンから値を選ぶと、その組み合わせがリアルタイムに時間入力欄に反映されます。「確定」ボタンをクリックすると時間選択ドロップダウンが閉じ、選択した時刻が最終的に時間入力欄にセットされます。

例外処理:

- 時・分の両方が選択されていない場合、「確定」ボタンを非活性にするかクリックしても反応しないようにします。
- 時刻の形式は24時間表記に限定し、ユーザーが他の形式を入力できないようにします（例: 10:00、14:30 等）。
- 過去の時間（現在時刻より前）を許容するか否かは運用ルールに従います（必要であれば現在時刻より前の時刻選択時に警告）。

遷移:

- 011 共通情報入力画面で時計アイコンをクリック → 本画面（013）で時間選択ドロップダウンを表示
- 時刻を選択し「確定」クリック → ドロップダウンが閉じて 011 共通情報画面に戻り、選択した時間が入力欄に反映されます
- （キャンセル操作）ドロップダウン外をクリック → ドロップダウンが閉じ、変更が確定されない場合は元の時間が保持されます

014 かんたん条件生成 Step 3（機種情報入力）



画面名: かんたん条件生成 – Step3（機種情報入力） **ファイル名:** 014-simple-generation-modal-step3-machine-info-2025-05-20-13_53_34.png

機能説明: ポスターに含める機種（パチンコ/スロット台）の情報を入力するステップです。機種名や導入区分、レート、設置台数といった情報をユーザーが設定します。複数の機種をポスターに掲載する場合は、このステップで連続して入力できます。

(変更) ベータ版における変更点:

- **機種掲載数の上限:** 従来の6台から**最大10台まで**入力できるように変更します。UI上（例：**+追加**ボタンの挙動や表示）もこれに対応します。

主なUI構成要素:

- **上部ステップ表示:** 「基本設定」「共通情報」ステップは完了（チェック済み）となり、現在「機種情報」ステップがアクティブ表示されています。
- **機種情報入力エリア (1台目～(変更)最大10台目):**
 - **機種名 (必須):** 機種の名前を直接入力するフィールド。テキストボックスに入力、または横の虫眼鏡アイコンをクリックして機種検索モーダル（015画面）から選択することも可能。
 - **台数:** 当該機種の設置台数を入力する数値フィールド。

- 機種種別 (必須): 「新台」「増台」「移動台」の中から選択するラジオボタンまたはドロップダウン。
- 機種レート (必須): 「1円パチンコ」「2円パチンコ」「4円パチンコ」「5円スロット」など設定可能なレートの中から一つを選択するボタン群（7種類程度の選択肢）。
- 機種リストから選択: 機種名入力欄の下にリンクがあり、クリックすると別途検索用モーダルで機種を選択可能。
- +追加ボタン: 追加の機種情報入力欄を増やすボタン。複数の機種をポスターに載せる場合、これをクリックして2台目、3台目の入力フィールドを表示できます。**(変更) 最大10台まで機種情報入力欄を追加可能**にします。10台に達した場合は非活性化または表示しないようにします。

• **下部ボタン:**

- 「キャンセル」ボタン: モーダルを閉じ、ポスター生成を中止します。
- 「戻る」ボタン: 前のステップ（共通情報入力）に戻ります。
- 「生成」ボタン: 現在設定した条件でポスター生成を開始します（必須項目が全て入力されると活性化）。

動作: ユーザーは機種名、種別、レート、台数をそれぞれ設定します。必要に応じ「機種リストから選択」リンクで機種名を検索・選択できます。複数機種を追加する場合は[+追加]をクリックし、次の機種入力欄を表示して同様に入力します（**(変更)** 最大10台まで）。全ての必須項目が入力されると[生成]ボタンが押下可能となり、クリックするとポスター生成処理（017 生成中画面）が開始します。[戻る]をクリックするとステップ2（共通情報）に戻ります（入力値は保持）。

例外処理:

- 機種名、機種種別、機種レートの必須項目が未入力の場合、[生成]ボタンは非活性のままとなります。
- 台数欄には数字以外が入力できないようバリデーションを行います。
- 入力した機種名がシステムに登録されていない場合、「該当機種が存在しません」等の案内を表示するか、手入力を許容するか仕様検討が必要です。
- 複数機種を追加した場合、ポスターのレイアウト上で自動的に配置ルールを調整する必要があるか確認します（例: 複数機種名をどう配置するか）。

遷移:

- 前のステップ: 011 かんたん条件生成 Step2（共通情報）
- 次のステップ: 機種名入力補助やエラー表示（015 機種検索補助UI 等）を経て、「生成」実行時に 017 ポスター生成中画面へ遷移
- [+追加]ボタンクリック時: 同じStep3画面内に2台目の機種入力フィールドを追加（**(変更)** 最大10台まで）

(015～019 は、機種掲載数10台への対応を前提とした調整や確認が主となります。)

015 かんたん条件生成 Step 3（機種検索補助UI）



画面名: かんたん条件生成 – Step3（機種名入力補助表示） **ファイル名:** 015-simple-generation-modal-step3-machine-choice-2025-05-20-13_53_53.png

機能説明: Step3（機種情報入力）において、ユーザーが機種名入力欄にフォーカスした際、または入力を始めた際に表示される機種候補のドロップダウンリストです。同時に、必須項目が未入力の場合には警告メッセージも表示されます。

(追加) ベータ版における変更点:

- 機種掲載数が最大10台まで対応するため、複数機種入力時のUI/UXの整合性を確認します。

主なUI構成要素:

- 機種名入力フィールドの状態:** 機種名が未入力の状態でフィールドが選択されています。この場合、必須入力警告としてフィールド枠が赤く強調され、直下に「機種名は必須項目です。」というエラーメッセージが表示されています。
- 機種候補ドロップダウン:** ユーザーが検索語を入力していない段階でも、最近入力した機種や人気の機種候補が一覧表示されます。例として以下の機種名が表示されています:
 - ぱちんこ シン・エヴァンゲリオン Type レイ

- 冴えない彼女の育てかた
- e閃乱カグラ
- P防御力に極振りしたいと思います。（候補リストの機種名をクリックすると、機種名入力欄にその値が自動入力される想定です）
- **エラーメッセージ表示:** 機種名欄が必須で未入力のため、「機種名は必須項目です。」というエラー文が表示され、視覚的にも赤枠アイコンで強調されています。
- **機種レート選択パネル:** 画面下部には機種レートを選ぶボタン群が表示されています（例: 5円スロット, 10円スロット, 20円スロット, 1000円46枚スロット 等）。

動作: ユーザーが機種名入力欄に文字を入力し始めると、その内容に応じてドロップダウン候補がリアルタイムで絞り込まれ表示されます。候補リストの中から目的の機種をクリックすると、フィールドにその機種名が入力され、入力の手間を省けます。必須項目が未入力のまま[生成]ボタンを押した場合、当該フィールドにエラー表示が行われます（例: 機種名未入力時）。ユーザーが機種名、種別、レートを全て選択すると[生成]ボタンが有効になり、次のステップに進めます。

例外処理:

- 機種名入力欄が空のままでは[生成]ボタンは非活性のままとなり、クリックしても反応しません。
- 機種候補リストに存在しない機種名でも手動で入力できるか、あるいは候補にない場合は入力を制限するかはシステム仕様次第です。
- 自動表示される機種候補の順序は、利用頻度や最新追加順、入力キーワードの類似度などに基づく可能性があります。

遷移:

- 前の画面: 014 かんたん条件生成 Step3（機種情報入力）
- 次の画面: 016 かんたん条件生成 Step3（入力完了状態）
- （操作）候補から機種を選択または手入力完了後、他の必須項目も入力し[生成]ボタン押下で、017 ポスター生成中画面へ遷移

016 かんたん条件生成 Step 3（入力完了状態）

かんたん条件生成

1 基本設定 2 共通情報 3 機種情報

1台目 +追加

機種名 必須 機種リストから選択 台数

ぱちんこ シン・エヴァンゲリオン Type レイ 99

機種種別 必須

新台 増台 移動台

機種レート 必須

1円パチンコ 2円パチンコ 4円パチンコ

5円スロット 10円スロット 20円スロット 1000円46枚スロット

キャンセル 戻る 生成

画面名: かんたん条件生成 – Step3（機種情報入力完了） **ファイル名:** 016-simple-generation-modal-step3-machine-choice-done-2025-05-20-13_54_14.png

機能説明: 機種情報が全て正しく入力された状態の画面です。入力された情報は「機種名」「機種種別」「機種レート」「台数」等で構成されており、全ての必須項目を満たしたため[生成]ボタンが有効になっています。この例では1台分の機種情報が入力完了した状態を示しています。

主なUI構成要素:

- **入力項目と値:** 以下は入力完了したフィールドの例です:
 - 機種名: ぱちんこ シン・エヴァンゲリオン Type レイ
 - 台数: 99
 - 機種種別: 増台
 - 機種レート: 2円パチンコ
- **進行ステップ表示:** Step3（機種情報）が現在進行中（ハイライト）として表示され、Step1・Step2は完了済みです。
- **複数機種追加オプション:** "+追加"ボタンが表示されており、クリックすれば2台目以降の機種入力欄を追加できます。

• ボタン状態:

- 「キャンセル」ボタン: 表示（動作は従来通り）。
- 「戻る」ボタン: 表示（従来通り）。
- 「生成」ボタン: 有効な状態で表示（クリック可能）。

動作: 全ての必須項目が入力されたことで[生成]ボタンがアクティブになり、ユーザーはこの状態でポスター生成処理を開始できます。また、必要であれば[+追加]をクリックして2台目の機種情報入力続けることも可能です。この状態で[生成]をクリックすると、入力された条件に基づきポスター生成が開始されます。[戻る]をクリックすれば前のステップに戻って情報を修正できます。

例外処理:

- 台数には数字のみが許可され、不正な値を入力しようとするすると拒否されます。
- 機種名が正式なリストに存在しない場合は、そのまま生成させるか警告を出すかの判断が必要です。
- 複数機種を追加した場合、ポスター上での表示順やレイアウトは自動調整される必要があります。

遷移:

- 前の状態: 015 機種検索補助UIで必要項目を入力完了 → 本状態（016 入力完了）に至る
- 次: [生成]ボタン押下 → 017 ポスター生成中画面へ遷移
- [+追加]ボタン押下 → Step3画面内で2台目の入力欄を追加（画面遷移なし）

017 ポスター生成中画面



画面名: ポスター生成中画面 **ファイル名:** 017-simple-generation-progression-2025-05-20-13_54_26.png

機能説明: ユーザーがポスター生成を開始した後、システムがポスターを生成している最中の進行状況を示す画面です。進捗状況（パーセンテージ）と状態メッセージ、および生成処理を中断するためのボタンが表示されます。

主なUI構成要素:

- **進行状況メッセージ:** 画面中央に「ポスターを生成しています」「この作業には数分かかる場合があります。」といった案内メッセージを表示。
- **進捗バー:** 横方向のプログレスバーで生成の進行状況を視覚化（例: 現在3%完了などの数値を表示）。
- **中止ボタン:** 「生成を中止する」ボタン。赤色の強調（または枠線）スタイルで表示され、クリックすると生成処理をキャンセルできます。

動作: ポスター生成プロセスが開始されると、自動的に本画面に切り替わり進行状況が随時更新されます。生成処理はサーバー側で実行され、クライアント側の画面には定期的に進捗が反映されます。ユーザーが必要に応じて「生成を中止する」をクリックすると、現在の生成作業をキャンセルできます。

例外処理:

- 生成処理の途中でユーザーがブラウザを閉じたり「生成を中止する」をクリックした場合、その時点で生成処理を終了するか、後で結果を破棄する必要があります。
- 一定時間進捗が進まない場合、タイムアウトとしてユーザーにエラーメッセージを表示する必要があります（例: 「時間内に完了しませんでした」など）。
- 生成失敗時は別途エラー画面やエラーダイアログを表示し、ユーザーに再試行を促します。

遷移:

- 前の画面: 016 かんたん条件生成 Step3（入力完了）で[生成]押下 → 本画面（017）に遷移
- 次の画面（成功時）: 処理が完了すると自動で 018 ポスター生成完了画面へ遷移
- 中止ボタン押下時: 生成処理をキャンセルし、元の状態に戻るか（生成前画面に復帰）、キャンセル完了の通知を行います

018 ポスター生成完了画面



画面名: ポスター生成完了画面 ファイル名: 018-simple-generation-done-2025-05-20-13_57_34.png

機能説明: ポスター生成が無事完了した後、生成されたポスターの画像（複数のバリエーション）と、そのポスターの生成条件をユーザーに表示する画面です。ユーザーは結果を確認し、同じ条件で再度生成する操作も可能です。

主なUI構成要素:

- **左パネル:** 「ポスター生成」タイトルおよび使用状況表示（生成実行後にカウントが更新。例: 今月の使用回数が 54/700回に増加）。また、「かんたん条件生成」「プロンプトから生成」のボタンが表示されており、新たな生成フローを開始できます。さらに最近の生成履歴リストが更新され、新しく生成したポスターの履歴が追加されます。
- **中央エリア（生成ポスター一覧）:** 生成されたポスターのサムネイルが複数（例: 2列×2行で4件）表示されます。それぞれのポスターはキャッチコピーやデザインが異なるバリエーションです。
- **右エリア（生成条件の要約）:** 今回生成に使用した条件の一覧:
 - **ポスター分類:** 機種訴求ポスター
 - **イベント種類:** 新台入替
 - **サイズ:** A版・縦

- **日付:** 05月31日
 - **時間:** 10:50
 - **キャッチコピー:** 簡単オープン!!
 - **テキストラベル:** ああああ
 - **機種名:** ぱちんこ シン・エヴァンゲリオン Type レイ
 - **機種種別:** 増台
 - **機種レート:** 2円パチンコ
 - **台数:** 1台設置
- **再生成リンク:** 画面右下に「条件をコピーして生成」というリンクが表示されており、クリックすると同じ条件で新たなポスター生成プロセス（Step1）を開始できます。

動作: ポスターの生成が成功すると、自動的に本画面に切り替わります。ユーザーは生成結果のサムネイルを一覧で確認でき、必要に応じて各サムネイルをクリックして拡大表示や詳細情報（019画面）を確認できます。また、「条件をコピーして生成」リンクをクリックすることで、同じ条件を使ったポスター生成をすぐに再実行できます。これにより繰り返しの作業が容易になります。

例外処理:

- サムネイル画像をクリックした際、ポスターを拡大表示するモーダルや詳細ページ（019 ポスター詳細確認モーダル）に遷移する可能性があります。
- 生成に失敗した場合は本画面ではなくエラー通知や別画面を表示する仕様となります。
- ポスターのダウンロード機能は本画面上には直接はありません（詳細確認画面で提供される想定）。

遷移:

- 前の画面: 017 ポスター生成中画面で生成処理完了後、自動で本画面（018）に遷移
- サムネイルクリック → 019 ポスター詳細確認モーダルを表示（想定）
- 「条件をコピーして生成」クリック → 010 かんたん条件生成 Step1画面に同じ条件を適用した状態で遷移
- （内部処理）生成完了したポスターはアーカイブにも自動保存され、007 アーカイブ一覧画面にも反映されます

019 ポスター詳細確認モーダル



画面名: ポスター詳細確認モーダル（生成結果） **ファイル名:** 019-simple-generation-task-details-2025-05-20-13_58_04.png

機能説明: ポスター生成完了後、生成された各ポスターの内容を大きく確認し、PDF/PSD形式でのダウンロードや、テキストの修正による再生成が行えるモーダル画面です。ポスターの画像プレビューと併せて、主要なテキスト要素も表示されます。

主なUI構成要素:

- **ポスタープレビュー（左側）:** 選択した生成ポスターが大きく中央に表示されます。例として、以下の情報がポスター上に含まれています:
 - タイトル: 新台入替
 - 日時: 2.25(月) AM10:00 OPEN
 - キャッチコピー: 簡単オープン！
 - 機種名: ぱちんこ シン・エヴァンゲリオン Type レイ
 - （その他、キャラクター画像等の視覚要素も含まれる）
- **機能ボタン（右側）:**
 - 「テキストを修正」ボタン: ポスター内のテキスト内容を修正し、再度生成を行うための操作。

- 「PDFダウンロード」ボタン: ポスターをPDF形式でダウンロード。
- 「PSDダウンロード」ボタン: ポスターをPSD (Photoshop) 形式でダウンロード。

- **閉じる (×) ボタン:** モーダルの右上に表示。クリックするとこの詳細モーダルを閉じます。

動作: ユーザーは生成されたポスターの細部を確認できます。「PDFダウンロード」または「PSDダウンロード」ボタンをクリックすると、対応するファイルをPCに保存できます。「テキストを修正」ボタンをクリックすると、現在のポスターのテキスト要素を編集可能なモードに移行し、新しいテキストでポスターを再生成できます（ステップ形式の入力画面やチャット画面に遷移）。

例外処理:

- ダウンロード対象のファイルが存在しない場合、ユーザーにエラーを知らせます（例: ファイルが見つからない場合のメッセージ）。
- PSDファイルは容量が大きいため、ダウンロード時に時間がかかる可能性があり、進行状況の表示や注意喚起を行うと親切です。
- テキスト修正による再生成時、オリジナルのポスターは保持され、別のバージョンとして生成されるのか、上書きするのかを決定しておく必要があります。

遷移:

- 018 ポスター生成完了画面でポスターサムネイルをクリック → 当モーダル(019)を表示
- 「テキストを修正」クリック → かんたん条件生成フローの適切なステップ（010～014）またはチャット型生成画面に遷移し、テキストを変更した再生成プロセスを開始
- ダウンロード完了後: 当モーダルを閉じ、ユーザーは018画面または007アーカイブ一覧に戻って操作を継続
- モーダルの×ボタン押下 → モーダルを閉じて直前の画面（018 生成完了画面 など）に戻る

※以下、020～022は「プロンプトから生成」機能におけるチャットUI画面です。 **(変更)** ベータ版では実装対象外とし、将来構想として記述します。

020 プロンプトから生成画面（初期状態）

(追加) (ベータ版では実装対象外、将来構想)



画面名: プロンプトから生成画面（AI Poster チャットUI） ファイル名: 020-chat-generation-2025-05-20-14_02_19.png (参考)

機能説明 (将来構想): ユーザーがテキストベースで自由に条件を記述することで、システムがその内容を解釈してポスターを生成するAIチャットインターフェースの画面です。生成したいポスターの条件を自然言語で入力できます。**(追加)** GPT-4レベルの対話モデルを活用し、ユーザーの曖昧な指示からも意図を汲み取り、対話を通じて条件を明確化していくことを目指します。**(追加)** フロントエンドからユーザーが画像をアップロードし、その画像をレイアウトの参考としてAIに提示する機能や、Pinterest APIと連携し、ユーザーがPinterest上で好みの画像を検索・選択し、それをデザインのインスピレーションとしてAIに伝える機能も検討します。AIはこれらの画像情報とテキスト指示を総合的に解釈してポスターを生成します。

主なUI構成要素 (将来構想):

- **左パネル:** 「ポスター生成」タイトルおよび使用状況表示（例: 54/700回）。「かんたん条件生成」および「プロンプトから生成」のメニューがあり、現在「プロンプトから生成」が選択されています。また最近の生成履歴（日時+機種名）がリスト表示されています。
- **中央/右パネル（チャットエリア）:**
 - AIアバターアイコン+タイトル: AIによるガイドとして"Ai Poster"というアイコンと名称が表示。

- 説明テキスト: AI側からの最初のメッセージとして「ポスターを生成します。どんなポスターを作成したいか条件を教えてください。」といった案内文が表示されています。
- 入力ガイド: 提示すべき**必要情報**の例がリストで表示されています。例えば:
 - ポスターサイズ (例: A版・縦 or 横)
 - ポスター種別 (例: 新台入替、新装開店 など)
 - 日付 / 時間
 - キャッチコピー
 - テキストラベル (例: ポスターに入れたいテキスト)
 - 機種名 / 機種レート / 機種種別
 - **(追加)** 参考画像 (アップロードまたはPinterestから選択)
- **入力欄 (画面下部)** : ユーザーがテキストで条件を入力するフィールド。プレースホルダには「作成したいポスターの条件を入力してください」等が表示されています。**(追加)** 画像アップロードボタンやPinterest連携ボタンも配置される可能性があります。
- **送信ボタン**: 入力欄右側に紙飛行機のアイコンボタンがあり、クリックで入力したテキスト（および選択された画像情報）を送信します。

動作 (将来構想): ユーザーが入力フィールドに希望するポスターの条件（サイズ、種別、日時、キャッチコピー、機種情報、参考画像など）を文章で記述し、または画像を選択して送信します。送信後、ユーザーの入力内容がチャット欄に吹き出し形式で表示されます。その後、AIがテキスト内容と画像情報を解析し、ポスター生成処理へと進むか、さらなる対話を通じて条件を明確化します。画面上部のリンク「条件を選択して生成」をクリックした場合、フォーム入力方式（かんたん条件生成の画面010）に切り替えることも可能です。

例外処理 (将来構想):

- ユーザーの入力テキストに必須情報（サイズや日時など）が欠けている場合、AIは不足情報の追加入力を促すメッセージを返すことがあります。
- 入力内容の解釈に失敗した場合、AIはユーザーに再入力や詳細確認を求める応答を返します。
- 入力できるテキストの長さや使用できない文字（特殊記号など）、アップロードできる画像の形式やサイズについて制限が設けられる場合があります。

遷移 (将来構想):

- 前の画面: 006 ポスター生成方式選択画面で「プロンプトから生成」ボタン押下 → 本画面（020）に遷移
- 次の画面: ユーザーが条件を送信 → 017 ポスター生成中画面（またはまずAIからの確認応答で021,022を経由して生成処理へ移行）
- 「条件を選択して生成」リンククリック → 010 かんたん条件生成 Step1画面に遷移（フォーム入力方式に切替）

021 プロンプトから生成画面（ユーザー入力後）

(追加) (ベータ版では実装対象外、将来構想)



画面名: プロンプトから生成 – 初回入力後 **ファイル名:** 021-chat-generation-chat-input-1-2025-05-20-14_03_23.png (参考)

機能説明 (将来構想): ユーザーがAI Posterのチャット入力欄に条件を入力し、送信した直後の画面です。ユーザーが送信した条件内容（テキストおよび選択した参考画像など）が画面下部に会話形式で表示されます。

主なUI構成要素 (将来構想):

- 左パネル: 020画面と同様に「ポスター生成」のメニュー・使用状況および最近の生成履歴が表示されています（メニュー上では「プロンプトから生成」がハイライト）。
- チャットエリア:
 - AI Posterからの案内メッセージ（前画面参照）が引き続き上部に固定表示されています。
 - 必要情報の案内リストも引き続き表示。
 - その下に、ユーザーが入力した内容が吹き出し（チャットバブル）形式で表示されました。吹き出しは白色の背景でユーザーの発言を示しています。
 - ユーザー入力例:
 - ポスターサイズ: A版・縦
 - ポスター種別: 新台入替、リニューアルオープン

- 日付: 1/6
- 時間: 13:00
- キャッチコピー: 人気機種続々登場
- 機種名: エヴァンゲリオン 未来への咆哮
- 機種レート: 20スロ
- 機種種別: 新台、増台、移動台
- **(追加)** 参考画像: (選択された画像のサムネイルやファイル名が表示される)
- **入力欄:** ユーザーが送信後、テキスト入力欄は再び空の状態が表示され、次のメッセージを入力できるようになります。

動作 (将来構想): ユーザーの入力送信後、その内容が即座にチャット画面にユーザーの発言として固定表示されます。この後、AIからの応答（条件の確認や不足情報の質問など）がチャットエリアに表示されるか、または直接生成処理に入る場合もあります。ユーザーは続けて追加の情報を入力したり、AIからの質問に答える形で対話を続けることができます。

例外処理 (将来構想):

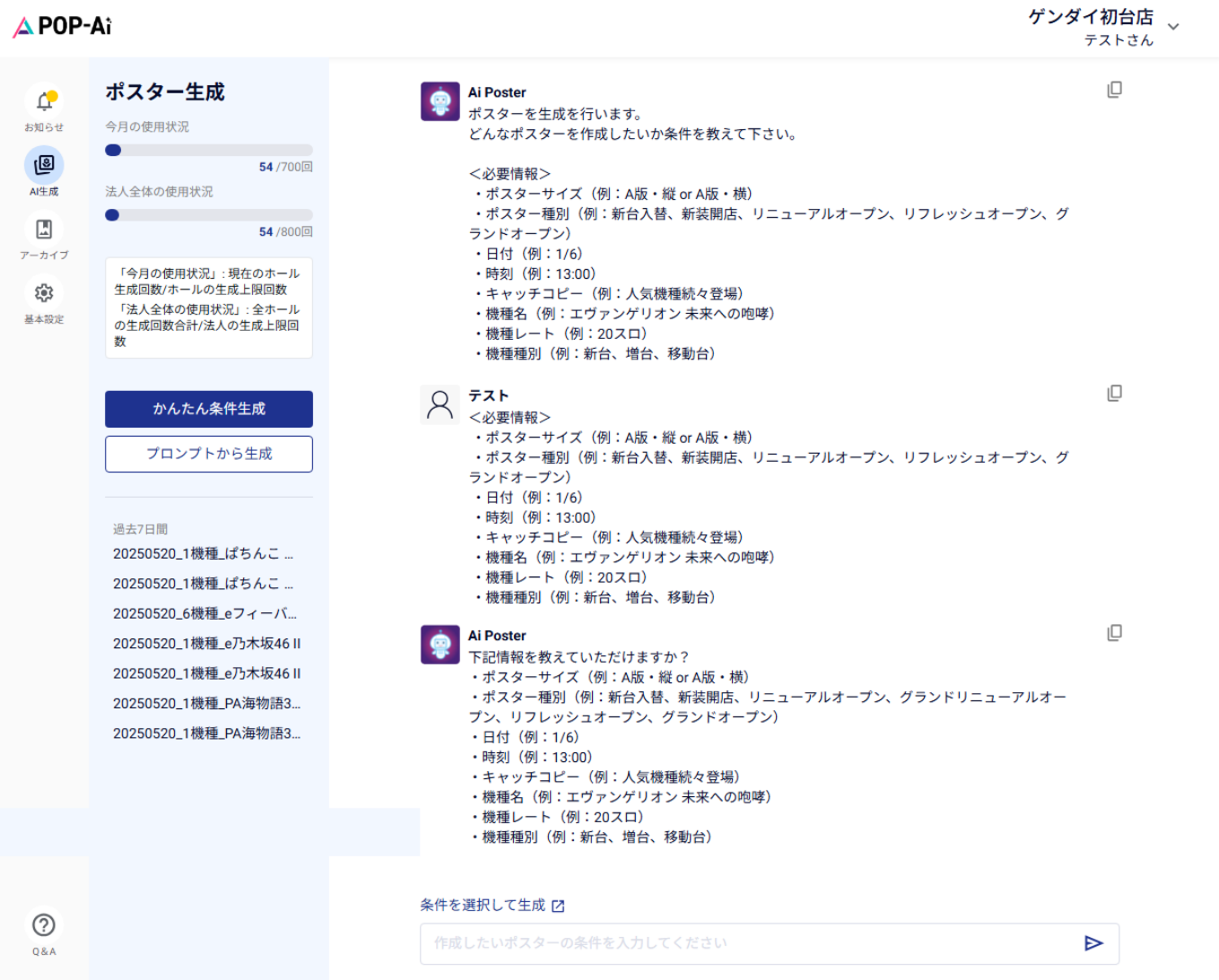
- ユーザー入力内容に誤りや不足がある場合、AIから修正要求や確認の応答（次画面参照）が来るため、ユーザーはそれに応じて追加入力することができます。
- チャット履歴は複数行にわたり長くなる可能性があるため、スクロールバー等で過去のやりとりを確認できるようになっています。

遷移 (将来構想):

- 前の状態: 020 プロンプトから生成画面でユーザーが条件を入力・送信
- 次の状態: AIがユーザー入力を解析し、022のような確認応答メッセージを表示
- （以降、ユーザーはAIとの対話を必要に応じて続け、最終的に生成処理が開始されます）

022 プロンプトから生成画面（AI応答確認）

(追加) (ベータ版では実装対象外、将来構想)



画面名: プロンプトから生成 – AI応答確認 **ファイル名:** 022-chat-generation-chat-input-2-2025-05-20-14_03_44.png (参考)

機能説明 (将来構想): ユーザーが条件を入力すると、AIがその内容を認識し、整理または確認のために応答メッセージを返す対話画面です。AIはユーザーの入力内容をまとめ、確認質問を行っています。

主なUI構成要素 (将来構想):

- **左パネル:** 前画面と同様に「ポスター生成」メニューや使用状況、履歴が表示されています。
- **チャットエリア:**
 - AI Posterからの応答メッセージ（チャット吹き出し）：ユーザーの入力内容を踏まえ、「下記条件でよろしいですか？」という確認メッセージと箇条書きの条件一覧が表示されます。例:
 - ポスターサイズ: A版・縦
 - ポスター種別: 新台入替、リニューアルオープン、グランドリニューアルオープン、リフレッシュオープン、グランドオープン
 - 日付: 1/6
 - 時間: 13:00

- キャッチコピー: 人気機種続々登場
- 機種名: エヴァンゲリオン 未来への咆哮
- 機種レート: 20スロ
- 機種種別: 新台、増台、移動台
- **(追加)** 参考画像: (AIが解釈した画像の特徴や、画像が反映される箇所の確認など) (このように、AIがユーザーの提供した条件を再整理して提示しています)
- **入力欄:** ユーザーはAIからの確認に対し、例えば「はい」「いいえ」や条件修正の追加メッセージを入力できます。

動作 (将来構想): AIはユーザーの入力テキスト（および画像）を解析し、認識した条件を一覧化してユーザーに確認します。ユーザーはこの応答を見て、正しければ「はい」などと返信し、訂正が必要であれば追加の情報や修正点をチャットで伝えます。この対話を経て、ユーザーが生成実行の意思を示すとポスター生成処理（進捗画面）に進みます。対話形式により、生成条件を柔軟に調整できます。

例外処理 (将来構想):

- AIの応答内容はユーザーの意図と異なる解釈が含まれる場合があり、その際ユーザーはチャットで修正を要求できます。AIは再度条件を更新して確認します。
- 同じ項目がユーザー入力内で重複していた場合、AIはどれを採用するか優先度を決めるか、ユーザーに確認する必要があります。

遷移 (将来構想):

- 前の状態: 021 ユーザー入力表示後、AIが自動応答して本画面（022）に至る
- 次の状態: ユーザーが「はい」と応答 → 017 ポスター生成中画面へ遷移し、生成処理開始
- ユーザーが条件を修正する応答を送信 → 再度AIから確認または追加質問のメッセージが表示（021,022間の対話を繰り返し）、最終的に生成処理へ
- 対話完了後、生成されたポスターは通常の生成フローと同様に018 ポスター生成完了画面にて結果表示

備考

- 本仕様書の内容は、2025/05/25版をベースに、2025/05/27のミーティング内容を反映し、ベータ版のスコープと将来構想を明確化したものです。
- ベータ版では、主要機能である「かんたん条件生成」によるポスター生成プロセスの検証を最優先とします。
- 「プロンプトから生成」機能、Pinterest API連携、高度なAIチャット、リサイズ機能、自社ポスター読み込み機能などは、ベータ版開発と並行して技術調査・検討を進め、次フェーズ以降の公式版開発で実装を目指します。
- 実際の実装に際しては、画面上の動的な挙動（例えばエラー時の詳細なメッセージ表示やバリデーションルール）や背後で動くビジネスロジックの詳細について、別途定義・検討することを推奨します。